



JOURNEES DU PATRIMOINE

Itinéraire autour de l'église



Monument aux morts



De quand datent les premiers monuments aux morts ?

- a. de la guerre de 1870
- b. de la guerre de 1914-1918
- c. de la guerre de 1939-1945

Quel est le symbole du coq ?

- 1. l'orgueil
- 2. le courage
- 3. la France
- 4. l'esprit sportif



Entoure les éléments que l'on peut voir sur ce monument :

Un fusil

La croix de guerre

un masque à gaz

Une grenade

Une tranchée

Un casque



Les réponses sont en page 4

L'église : tout un roman !

L'église de Saint Bénigne est surprenante. En plus d'être un lieu de culte, elle raconte toute une histoire. : celle d'une famille très particulière.

Mais d'abord, un peu de style. A quelle église ci-dessous ressemble le plus celle de Saint Bénigne ?



OU

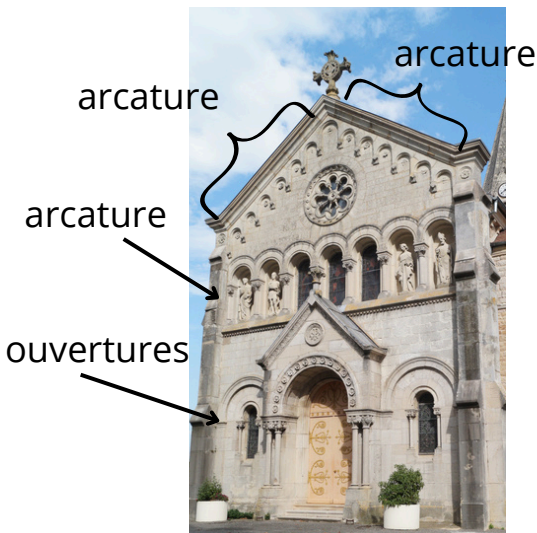


Style roman

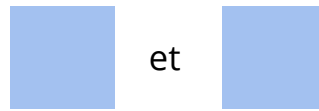
style gothique

Oui, c'est un style roman, très courant aux 11ème et 12ème siècles. Mais elle a été construite au 19ème siècle. Elle est donc de style néo-roman. Elle se trouve à l'emplacement d'une petite église romane où les habitants de Saint Bénigne et de Pont-de-Vaux venaient autrefois tous les dimanches.

Une église est un lieu de culte. Dans une église, tout est symbolique. Prenons le porche de l'église. Normalement, il est conçu pour que l'âme s'élève vers Dieu.



Compte le nombre d'ouvertures en bas. Combien d'arcs à chaque arcature ? Quels sont les deux chiffres que l'on trouve ?



Ce n'est pas un hasard ! 3, c'est la Trinité (le Père, le fils et le Saint-Esprit). Le chiffre 7 est associé à Dieu le Père..

C'est un beau roman, c'est une belle histoire!

Juste au dessus de l'entrée, on trouve un symbole dans un cercle. Parmi les trois ci-dessous, lequel est-ce ?



Ankh : symbole de vie chez les égyptiens

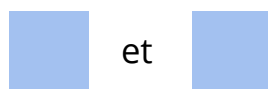


Rune, symbole de joie



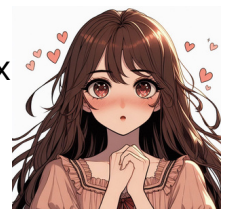
Christe : χ et ρ premières lettres de "Christ" en grec

De chaque côté, on trouve deux lettres grecques. Entoure lesquelles .



Ce qui signifie "Le commencement et la fin".

Quand on regarde la façade, l'oeil est naturellement conduit jusqu'à la croix tout à fait en haut. C'est là que commence ... le roman d'amour



Il était une fois, un jeune orfèvre né à Pont-de-Vaux : Michel Poisat. Très jeune, il découvre, à 23 ans, en 1825, un moyen pour isoler les quelques milligrammes d'or contenu dans les pièces en argent de 5 francs. Il part alors à Paris et propose son invention à un étireur de métaux, M. Saint André. Celui-ci avait une charmante fille, Isaïe. Et voilà ! En plus de devenir extrêmement riche par son association à l'entreprise Saint André, Michel Poisat trouve l'amour de sa vie. A 19 ans, Isaïe épouse Michel qui a 5 ans de plus que lui. Leur amour va durer jusqu'à la mort d'Isaïe, âgée de 53 ans.

Revenons à la croix tout en haut :



Au centre, on voit un monogramme (3 lettres entrelacées et stylisées). A ton avis, à quoi correspondent ces trois lettres :

- SBP : **S**aint **B**énigne **P**ont-de-Vaux ?
- SAP : **S**aint **A**ndré **P**oisat ?
- JPS : **J**ournée du **p**atrimoine **s**aint-Bénigne

Sur la croix, figurent plusieurs dates. Peux-tu les situer en relisant le résumé de la vie de Michel Poisat, ci-dessus.

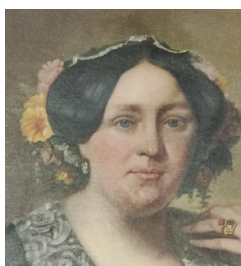
- 1807 :
- 1826 :
- 1860 :



La dernière date, 1863, est celle de la pose de la première pierre de cette nouvelle église. Et oui ! Michel a fait construire à ses frais, cette église par amour pour sa femme décédée.

Entre dans l'église, tu verras de chaque côté deux grandes statues. Qui sont les personnages représentés ? L'un d'elles a un prénom mixte. Encore un hommage ! Elles ont été données par James de Rothschild, le grand banquier, ami de Michel.

Isaïe adorait les enfants, bien qu'elle n'en ait jamais eus. Elle s'est occupée de nombreux orphelinats à Paris où ils habitaient, mais aussi à Pont-de-Vaux, et à Saint Bénigne. Ils avaient une grande demeure moderne à l'emplacement du lotissement. Il reste une grille côté grand route et un petit bâtiment face à l'entrée de l'église.



Voilà le portrait d'Isaïe.

On pense qu'elle est représentée sur un vitrail.

Essaie de retrouver lequel.

Petit indice : elle est entourée d'enfants. C'est elle, non ?

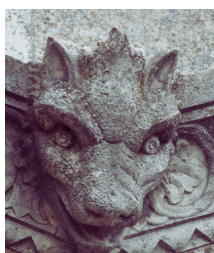
Dans ce portrait du musée Chintreuil, Isaïe a des fleurs dans les cheveux. Sans doute les aimait-elle ! Cette église comporte énormément de décors floraux. Essaie de les repérer. N'oublie pas la façade et les abords de l'église !

Michel et Isaïe sont morts à Passy, en région parisienne mais ils sont enterrés ici, au chevet de l'église (c'est à dire à l'extérieur, côté opposé à l'entrée) . Un troisième personnage les accompagne.

Saurais-tu lire son prénom ?

- Qui est-ce, à ton avis?
- Le frère de Michel
 - Le frère d'Isaïe
 - Le père de Michel

Le long du chevet, il y a de drôles de bêtes. A l'époque de l'art roman, au 12ème siècle, ces monstres servaient à effrayer le Mauvais Esprit, le Diable, ou s'en moquer. Une façon de conjurer la peur. Trouve celui qui ne fait pas partie de cette église.

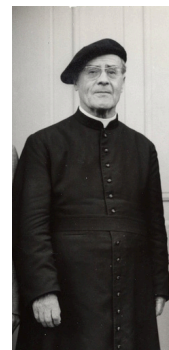


Une petite cure ... d'histoire secrète !

Lis le texte au-dessus de la porte de l'ancienne cure, le long du bâtiment à gauche en sortant de l'église.

Le curé de Saint bénigne, Victor Langlard, dit Totor était donc :

- Un évêque
- Un résistant
- un agent double



Les messages que Totor cachait étaient souvent cryptés bien sûr ! Décrypte celui-ci :

A=B ; B=C ; C=D

A - Q - Z - U - N !



Les premiers monuments datent de la guerre de 1870. Mais c'est après la guerre de 14-18 qu'on les trouve dans chaque village.
Le coq est symbole d'orgueil, de courage et par extension, de la France.
Monogramme SAP : Saint André Poisat. C'est le père de Michel Poisat qui est enterré avec le couple.
Et Totor était un résistant, membre du réseau Azur.